

Skrót Prospektu Informacyjnego

Funduszu Własności Pracowniczej PKP Specjalistycznego Funduszu Inwestycyjnego Otwartego

zwanego dalej „Funduszem”

Fundusz może używać skróconych nazw: Fundusz Własności Pracowniczej PKP SFIO,
FWP PKP SFIO

Siedziba Funduszu: Pl. Piłsudskiego 2, 00-073 Warszawa, Polska

Organem Funduszu jest

Legg Mason Towarzystwo Funduszy Inwestycyjnych Spółka Akcyjna
z siedzibą w Warszawie, przy Pl. Piłsudskiego 2, 00-073 Warszawa,
zwana dalej „Towarzystwem”

Strona internetowa: www.leggmason.pl

Rozdział 1. Dane o Funduszu

1.1 Data i numer wpisu Funduszu do rejestru funduszy inwestycyjnych

Fundusz został zarejestrowany w rejestrze funduszy inwestycyjnych pod numerem: RFJ-125 w dniu 24 września 2002 r.

1.2 Cel inwestycyjny Funduszu ze wskazaniem, że Fundusz nie gwarantuje osiągnięcia celu inwestycyjnego, a w przypadku udzielenia gwarancji wypłaty kwoty z tytułu umorzenia jednostek uczestnictwa – wskazanie gwaranta

Celem inwestycyjnym Funduszu jest wzrost wartości aktywów Funduszu w wyniku wzrostu wartości lokat. Fundusz doloży wszelkich starań do realizacji celu inwestycyjnego, ale nie gwarantuje jego osiągnięcia.

1.3 Zwięzły opis zasad polityki inwestycyjnej

1.3.1 Główne kategorie lokat Funduszu

Aktywa Funduszu lokowane są przede wszystkim w instrumenty dłużne, a w szczególności w papiery wartościowe o stałym lub zmiennym oprocentowaniu, lub papiery wartościowe zerokuponowe. Ponadto Fundusz lokuje swoje aktywa w inne instrumenty rynku pieniężnego, jeżeli instrumenty te lub ich emitent podlegają regulacjom mającym na celu ochronę inwestorów i oszczędności oraz spełniają dodatkowe wymagania wskazane w Statucie Funduszu.

1.3.2 Podstawowe kryteria doboru lokat do portfela inwestycyjnego Funduszu

Podstawowym kryterium doboru lokat do portfela inwestycyjnego jest dążenie do realizacji celu inwestycyjnego. Fundusz podejmując decyzję o alokacji aktywów pomiędzy dłużne i udziałowe papiery wartościowe będzie brał pod uwagę w szczególności następujące kryteria: sytuację makroekonomiczną gospodarki, dynamikę wzrostu gospodarczego, poziom inflacji, wysokość stóp procentowych oraz sytuację na rynku akcji. Dokonując inwestycji w dłużne papiery wartościowe Fundusz stosuje kryteria oceniające spodziewaną stopę zwrotu, ryzyko kredytowe emitenta, ryzyko zmiany stóp procentowych oraz stopień płynności rynku dłużnych papierów wartościowych. Udział dłużnych papierów wartościowych w aktywach Funduszu będzie zmienny, w zależności od oceny sytuacji makroekonomicznej oraz od oceny sytuacji na rynku akcji. Udział dłużnych papierów wartościowych w aktywach Funduszu powinien zawierać się w granicach od 60% do 100%.

Inwestycje w akcje powinny służyć zwiększaniu dochodowości Funduszu. Udział akcji w aktywach Funduszu będzie wynosić do 40%. Kryteria doboru akcji do Funduszu będą następujące: ocena sytuacji makroekonomicznej gospodarki i ocena trendów giełdowych, ocena najlepszych branż, które mogą odznaczać się przewidywalną najwyższą dynamiką wzrostu cen akcji i ocena fundamentalna poszczególnych spółek z wybranych branż, jak również spółek posiadających dobre perspektywy rozwoju.

1.4 Wskazanie, czy Fundusz stosuje szczególne strategie inwestycyjne w odniesieniu do inwestycji na określonym obszarze geograficznym, w określonej branży lub sektorze gospodarczym albo w odniesieniu do określonej kategorii lokat

Nie ma zastosowania.

1.5 Wskazanie, czy Fundusz może zawierać umowy, których przedmiotem są instrumenty pochodne, w tym niewystandaryzowane instrumenty pochodne, a jeżeli tak, to czy takie umowy będą zawierane w celu ograniczenia ryzyka inwestycyjnego Funduszu, czy w celu zapewnienia sprawnego zarządzania portfelem inwestycyjnym Funduszu

Fundusz może zawierać umowy mające za przedmiot instrumenty pochodne, w tym niewystandaryzowane instrumenty pochodne, pod warunkiem że umowa taka ma na celu

zapewnienie sprawnego zarządzania portfelem inwestycyjnym Funduszu lub ograniczenie ryzyka inwestycyjnego związanego ze zmianą.

1.6 Zastrzeżenie, że wartość jednostki uczestnictwa w momencie jej zbycia i odkupienia przez Fundusz zależy od wartości aktywów Funduszu i jego zobowiązań, i w związku z tym Uczestnik może, w wyniku umorzenia jednostek uczestnictwa, otrzymać mniejszą kwotę niż kwota, którą wpłacił do Funduszu

Wartość jednostki uczestnictwa w momencie jej zbycia i odkupienia przez Fundusz zależy od wartości aktywów Funduszu i jego zobowiązań, i w związku z tym Uczestnik może, w wyniku umorzenia jednostek uczestnictwa, otrzymać mniejszą kwotę niż kwota, którą wpłacił do Funduszu.

1.7 Zwięzły opis ryzyka inwestycyjnego związanego z przyjętą polityką inwestycyjną Funduszu lub strategią zarządzania ze wskazaniem, że szczegółowe informacje o wszystkich ryzykach wymienionych w Skrócie Prospektu są zawarte w Prospekcie

Ze względu na konserwatywną politykę inwestycyjną (niewielki udział akcji w portfelu) ryzyko inwestycyjne funduszu jest umiarkowane. Szczegółowe informacje o wszystkich ryzykach wymienionych w Skrócie Prospektu są zawarte w Prospekcie.

Szczegółowe informacje o wszystkich ryzykach wymienionych w Skrócie Prospektu są zawarte w Prospekcie.

1.8 Określenie profilu inwestora

Fundusz jest przeznaczony dla inwestora, który spełnia kryteria określone w ustawie z dnia 8 września 2002 r. o komercjalizacji, restrukturyzacji i prywatyzacji przedsiębiorstwa państwowego „Polskie Koleje Państwowe” i któremu następnie przydzielone zostały jednostki uczestnictwa funduszu. Inwestor powinien akceptować umiarkowane ryzyko inwestycyjne. Ocena wyników zarządzania powinna być dokonywana przez inwestora w okresie nie krótszym niż 2 lata.

1.8 Wskazanie, że informacje o obowiązkach podatkowych uczestników Funduszu są zawarte w Prospekcie oraz zastrzeżenie, że obowiązki podatkowe zależą od indywidualnej sytuacji uczestnika i miejsca dokonywania inwestycji; w celu ustalenia obowiązków podatkowych wskazane jest zasięgnięcie porady doradcy podatkowego lub prawnego

Informacje o obowiązkach podatkowych uczestników Funduszu są zawarte w Prospekcie. Obowiązki podatkowe zależą od indywidualnej sytuacji uczestnika i miejsca dokonywania inwestycji; w celu ustalenia obowiązków podatkowych wskazane jest zasięgnięcie porady doradcy podatkowego lub prawnego

1.9 Informacje o wysokości opłat i prowizji związanych z uczestnictwem w Funduszu, sposobie ich naliczania i pobierania oraz o kosztach obciążających Fundusz

1.9.1 Wskazanie wskaźnika WKC

WKC=2.89%

Wskaźnik WKC odzwierciedla udział kosztów niezwiązanych bezpośrednio z działalnością inwestycyjną Funduszu w średniej wartości aktywów netto Funduszu za dany rok, a kategorie kosztów Funduszu niewłączonych do wskaźnika WKC, w tym opłaty transakcyjne, wskazane są w Prospekcie informacyjnym Funduszu

1.9.2 Wskazanie opłat manipulacyjnych z tytułu zbycia lub odkupienia jednostki uczestnictwa oraz innych opłat uiszczanych bezpośrednio przez Uczestnika

Nie ma zastosowania.

1.9.3 Wskazanie opłaty zmiennej, będącej częścią wynagrodzenia za zarządzanie, której wysokość jest uzależniona od wyników Funduszu, prezentowanej w ujęciu procentowym w stosunku do średniej wartości aktywów netto Funduszu

W skład wynagrodzenia pobieranego przez Towarzystwo wchodzi premia uzależniona od wyników zarządzania Funduszem w ciągu roku kalendarzowego. W celu określenia efektów zarządzania obliczana jest rentowność netto, która wyliczana jest w dniu wyceny jako zmiana procentowa wartości aktywów netto Funduszu, gdzie bieżąca wartość aktywów netto Funduszu jest pomniejszona o dopłaty dokonane przez PKP S.A. w dniu wyceny wartości aktywów Funduszu oraz powiększana o wartość wypłat w związku z dokonanymi w dniu wyceny przez Fundusz odkupieniami jednostek uczestnictwa.

Szczegółowe zasady wyliczania premii opisane są w § 31 ust. 4 Statutu Funduszu.

1.9.4 Wskazanie istniejących umów lub porozumień, na podstawie których koszty działalności Funduszu bezpośrednio lub pośrednio są rozdzielane pomiędzy Fundusz a Towarzystwo lub inny podmiot

W dniu 20 lutego 2002 roku w Warszawie pomiędzy PKP S.A. a Towarzystwem została zawarta umowa dotycząca utworzenia i zarządzania Funduszem. Zgodnie z postanowieniami tej umowy, PKP S.A. pokrywa w stosunku do Towarzystwa i Funduszu niektóre koszty działalności Funduszu.

1.9.5 Wskazanie usług dodatkowych oraz wskazanie wpływu tych usług na wysokość prowizji pobieranych przez podmiot prowadzący działalność maklerską oraz na wysokość wynagrodzenia Towarzystwa za zarządzanie Funduszem

Nie ma zastosowania.

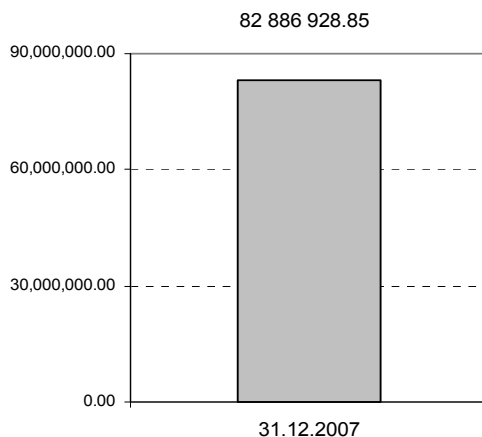
1.9.6 Wskazanie miejsca w Prospekcie, w którym są zawarte dodatkowe informacje o rodzaju i charakterze umów i porozumień, o których mowa w pkt 1.9.4 oraz o wpływie tych umów na interes Uczestnika Funduszu

Dodatkowe informacje o umowie, o której mowa w 1.9.4 Skrótu Prospektu, opisane są w Rozdziale 3, pkt 15.6 Prospektu Funduszu. Umowa, o której mowa w 1.9.4 Skrótu Prospektu, powoduje obniżenie kosztów obciążających aktywa Funduszu.

1.10 Podstawowe dane finansowe Funduszu w ujęciu historycznym

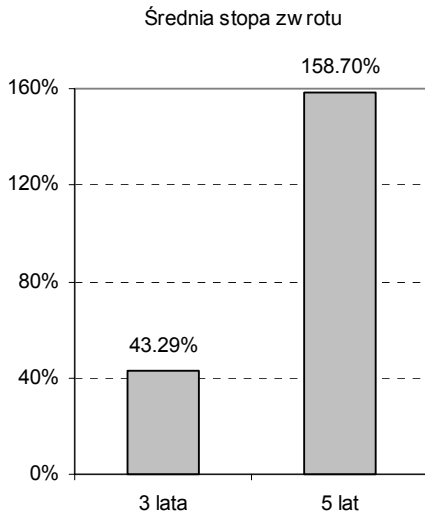
1.10.1 Wartość aktywów netto Funduszu na koniec ostatniego roku obrotowego

31 grudnia 2007 - 82 886 928,85 PLN



1.10.2 Wielkość średniej stopy zwrotu z inwestycji w jednostki uczestnictwa Funduszu za ostatnie 3, 5 i 10 lat

3 lata:	43.29%
5 lat:	158.7%



Ponieważ pierwsza wycena jednostek uczestnictwa Funduszu miała miejsce w październiku 2002 r., przedstawienie pozostałych danych wymaganych prawem nie jest możliwe na dzień aktualizacji Prospektu.

1.10.3 Wskazanie wzorca służącego do oceny efektywności inwestycji w jednostki uczestnictwa Funduszu, odzwierciedlającego zachowanie się zmiennych rynkowych najlepiej oddających cel i politykę inwestycyjną Funduszu, zwanego dalej „wzorcem” (benchmark) określonego Funduszu, a także informację o dokonanych zmianach wzorca, jeśli miały miejsce

Od dnia 20 listopada 2007 roku punktem odniesienia dla oceny realizacji celu inwestycyjnego w okresach trzyletnich jest reinwestowana średnia ważona suma

1) zmiany Warszawskiego Indeksu Giełdowego (WIG) z wagą 0,2 (indeks ten publikowany jest m.in. na stronach .WIG serwisu Reuters oraz WIG <Index> serwisu Bloomberg), oraz

2) zmiany indeksu “Citigroup Poland Government Bond Index 1 to 3 Year Local Terms” obrazującego średnioważoną wartości emisji stopę zwrotu z polskich obligacji skarbowych o oprocentowaniu stałym z terminami wykupu od jednego roku do trzech lat z wagą 0,8 (indeks ten publikowany jest na stronie SBPL13L <Index> serwisu Bloomberg).

Indeks ten będzie wyliczany co miesiąc według wzoru:

$$\text{Indeks}_m = \text{Indeks}_{m-1} \times \left(\frac{WIG_m}{WIG_{m-1}} \right)^{0,2} \times \left[\frac{\text{Citigroup_Poland_GBI_1-3}_m}{\text{Citigroup_Poland_GBI_1-3}_{m-1}} \right]^{0,8}$$

gdzie;

Citigroup_Poland_GBI_1-3_m – wartość indeksu “Citigroup Poland Government Bond Index 1 to 3 Year” na koniec danego okresu,

Citigroup_Poland_GBI_1-3_{m-1} – wartość indeksu “Citigroup Poland Government Bond Index 1 to 3 Year” na koniec poprzedniego okresu,

WIG_m – wartość indeksu WIG na koniec danego okresu,

WIG_{m-1} – wartość indeksu WIG na koniec poprzedniego okresu

Indeks_m – wartość wyliczonego indeksu na koniec danego okresu

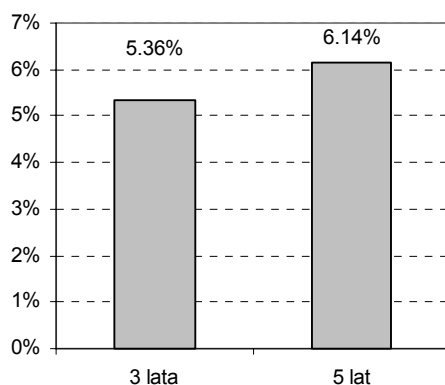
W okresie od początku działalności Funduszu do dnia 20 listopada 2007 roku wzorcem dla oceny realizacji celu inwestycyjnego w okresach rocznych, zwanym dalej indeksem, była rentowność 52 tygodniowych bonów skarbowych wyliczona jako średnia arytmetyczna średnich stóp rentowności 52 tygodniowych bonów skarbowych z czterech ostatnich przetargów przed utworzeniem Funduszu, a w każdym kolejnym roku średnia arytmetyczna średnich stóp rentowności 52 tygodniowych bonów skarbowych z czterech ostatnich przetargów w miesiącu poprzedzającym koniec pełnego roku od utworzenia Funduszu.

1.10.4 Informacja o średnich stopach zwrotu z przyjętego przez Fundusz wzorca, odpowiednio dla okresów, o których mowa w pkt 1.10.2

Średnia stopa zwrotu, wyliczona z benchmarku, za ostatnie:

3 lata:	5.36%
5 lat:	6.14%

Średnia stopa zwrotu przyjętego z benchmarku



Ponieważ pierwsza wycena jednostek uczestnictwa Funduszu miała miejsce w październiku 2002 r., przedstawienie pozostałych danych wymaganych prawem nie jest możliwe na dzień aktualizacji Prospektu.

1.10.5 Zastrzeżenie, że indywidualna stopa zwrotu z inwestycji jest uzależniona od wartości jednostki uczestnictwa w momencie jej zbycia i odkupienia przez Fundusz oraz wysokości pobranych przez Fundusz opłat manipulacyjnych oraz że wyniki historyczne nie gwarantują uzyskania podobnych w przyszłości

Indywidualna stopa zwrotu z inwestycji jest uzależniona od wartości jednostki uczestnictwa w momencie jej zbycia i odkupienia przez Fundusz oraz wysokości pobranych przez Fundusz opłat manipulacyjnych oraz że wyniki historyczne nie gwarantują uzyskania podobnych w przyszłości.

1.11 Wskazanie kategorii jednostek uczestnictwa zbywanych przez Fundusz – jeżeli Fundusz zbywa jednostki uczestnictwa różnych kategorii

Nie ma zastosowania.

1.12 Zwięzłe informacje o zasadach zbywania i odkupywania jednostek uczestnictwa Funduszu

1.12.1 Zbywanie jednostek uczestnictwa

Zgodnie z Ustawą o PKP uczestnikami Funduszu mogą być tylko osoby spełniające kryteria określone w Ustawie o PKP, którym następnie przydzielone zostały jednostki uczestnictwa Funduszu. Do czasu przekształcenia Funduszu w fundusz inwestycyjny otwarty, co może nastąpić na podstawie uchwały Rady Inwestorów nie wcześniej niż po wniesieniu przez PKP SA wszystkich wpłat przewidzianych przepisami ustawy o PKP, żadne nowe jednostki nie mogą być zbywane przez Fundusz.

Otwarcie rejestru dla uprawnionych pracowników PKP, o których mowa w § 11 ust. 1 Statutu Funduszu następuje wyłącznie na podstawie listy, o której mowa w § 6 ust. 1 Statutu Funduszu, przekazanej Towarzystwu przez PKP SA.

Otwarcie rejestru dla spadkobierców Uczestników Funduszu następuje po złożeniu przez te osoby Funduszowi dokumentów określonych w § 11 ust. 2 Statutu Funduszu. Dokumenty te mogą być przesłane pocztą na adres Towarzystwa lub Banku Polska Kasa Opieki Spółka Akcyjna, na adres korespondencyjny Funduszu, bądź złożone osobiście w siedzibie Towarzystwa lub wybranych placówek Banku Polska Kasa Opieki Spółka Akcyjna.

Towarzystwo przydziela każdej uprawnionej osobie jednostki uczestnictwa w takiej liczbie, jaka została określona w liście, o której mowa w § 6 ust. 1 Statutu Funduszu. Towarzystwo nie pobiera opłat manipulacyjnych przy przydzielaniu jednostek uczestnictwa, a także opłat manipulacyjnych od kolejnych wpłat wnoszonych do Funduszu.

Szczegółowe zasady zbywania jednostek uczestnictwa Funduszu opisane są w Statucie Funduszu w § 21 – 23.

1.12.2 Odkupywanie jednostek uczestnictwa

Jednostki uczestnictwa mogą być umarżane od dnia 7 września 2007 roku w wybranych placówkach Banku Pekao S.A. Szczegółowe zasady odkupywania jednostek uczestnictwa Funduszu opisane są w Statucie Funduszu w § 25 – 28.

1.13 Wskazanie dnia i godziny w tym dniu i miejsca, w którym najpóźniej jest publikowana wartość aktywów netto na jednostkę uczestnictwa, ustalona w danym dniu wyceny, a także miejsce publikowania ceny zbycia lub odkupienia jednostek uczestnictwa

Od dnia 7 września 2007 roku ustalanie wartości aktywów netto Funduszu i wartości aktywów netto na jednostkę uczestnictwa dokonywana jest w dniach wyceny, przypadających na wszystkie dni regularnych sesji na Giełdzie Papierów Wartościowych w Warszawie S.A. oraz na dzień sporządzenia sprawozdania finansowego. Informacje o wartości aktywów netto przypadających na jednostkę uczestnictwa oraz cenie zbycia i odkupienia jednostki uczestnictwa są przez Fundusz udostępniane za pośrednictwem środków masowego przekazu oraz Internetu każdego dnia roboczego. Wartość aktywów netto na jednostkę uczestnictwa, ustalona w danym dniu wyceny, publikowana jest najpóźniej do końca dnia roboczego następującego po dniu wyceny.

Rozdział 2. Podmioty obsługujące Fundusz

2.1 Dane o Depozytariuszu

Firma, siedziba i adres Depozytariusza

Firma: ING Bank Śląski Spółka Akcyjna w Katowicach.
Siedziba: Katowice
Adres: 40-086 Katowice, ul. Sokolska 34

2.2 Dane o podmiocie, któremu Towarzystwo zleciło zarządzanie portfelem inwestycyjnym Funduszu

Firma: Legg Mason Zarządzanie Aktywami Spółka Akcyjna
Siedziba: Warszawa
Adres: 00-073 Warszawa, Pl. Piłsudskiego 2

2.3 Podmiot uprawniony do badania sprawozdań finansowych Funduszu

Firma: PricewaterhouseCoopers Spółka z ograniczoną odpowiedzialnością
Siedziba: Warszawa
Adres: 00-638 Warszawa, al. Armii Ludowej 14

Rozdział 3.

3.1 Inne informacje, których zamieszczenie, w ocenie Towarzystwa, jest niezbędne inwestorom do właściwej oceny ryzyka inwestowania w Fundusz

3.1.1 Odpowiedzialność Uczestnika

Osoba, która zamierza nabyć jednostki uczestnictwa Funduszu powinna szczegółowo zapoznać się z treścią Prospektu informacyjnego i zasięgnąć porady własnego niezależnego doradcy w zakresie przepisów prawnych, w szczególności dotyczących zagadnień podatkowych, odnoszących się do nabycia lub posiadania przez nią jednostek uczestnictwa, jak również odkupienia ich przez Fundusz.

3.1.2 Prawdziwość danych zawartych w Skrócie Prospektu

Jednostki uczestnictwa Funduszu są oferowane wyłącznie na podstawie Prospektu informacyjnego. Jakiegokolwiek informacje wykraczające poza podane w Prospekcie lub aktualizacjach Prospektu, przekazane przez nieupoważniony podmiot powinny być pominięte i nie należy na nich polegać. Żadna osoba nie została upoważniona do podawania informacji wykraczających poza informacje zawarte w Prospekcie oraz w półrocznych i rocznych sprawozdaniach finansowych Funduszu. Oświadczenia zamieszczone zostały w niniejszym Skrócie Prospektu zgodnie z obowiązującymi przepisami prawa i mogą być przedmiotem zmiany, jeżeli taka konieczność zaistnieje w związku ze zmianą właściwych przepisów.

3.1.3 Ograniczenia w odkupywaniu jednostek uczestnictwa

Uprawnienie do przedstawienia jednostek uczestnictwa do wykupu może zostać ograniczona w przypadkach określonych przepisami prawa i postanowieniami Statutu Funduszu.

3.1.4 Rentowność Funduszu nie jest gwarantowana

Inwestycje w jednostki uczestnictwa Funduszu nie stanowią depozytu bankowego i nie są objęte jakimikolwiek gwarancjami rządowymi, agencji rządowych lub innymi rodzajami gwarantującymi określoną stopę zwrotu.

3.1.5 Ryzyko kadrowe

Zarząd Towarzystwa, w celu utrzymania wysoko wykwalifikowanej kadry, wprowadził odpowiedni system wynagrodzeń, stworzył możliwości rozwoju zawodowego i odpowiednie warunki pracy. Nie ma jednakże pewności, że utrata lub brak możliwości uzupełnienia kadr nowymi wyspecjalizowanymi w danej dziedzinie pracownikami nie będzie mieć wpływu na wyniki Funduszu.

3.1.6 Ryzyko naruszenia decyzji Komisji Nadzoru Finansowego lub innych decyzji administracyjnych

W sytuacji, kiedy Towarzystwo lub Fundusz nie dopełnią określonych prawem obowiązków, Komisja Nadzoru Finansowego lub inny uprawniony organ administracji może nałożyć karę na podmiot, który nie dopełnił obowiązków. W celu minimalizacji powyższego ryzyka Towarzystwo wprowadziło wewnętrzny system monitorowania działalności Towarzystwa i Funduszu, mający na celu umożliwienie terminowego i zgodnego z prawem wykonywania nałożonych prawem obowiązków.

3.1.7 Informacja o odpowiedzialności za szkody poniesione przez osoby nabywające lub odkupujące jednostki uczestnictwa Funduszu za pośrednictwem podmiotu innego niż podmiot prowadzący działalność maklerską

Zgodnie z art. 33 ust.3 Ustawy o Funduszach Inwestycyjnych za szkody poniesione przez osoby nabywające lub odkupujące jednostki uczestnictwa Funduszu za pośrednictwem podmiotu innego niż podmiot prowadzący działalność maklerską, odpowiadają solidarnie Towarzystwo i ten podmiot, chyba że szkoda jest wynikiem okoliczności, za które ten podmiot nie ponosi odpowiedzialności.

Zgodnie z art. 33 ust.4 Ustawy o Funduszach Inwestycyjnych za szkody poniesione przez osoby nabywające lub odkupujące jednostki uczestnictwa za pośrednictwem banku krajowego odpowiada wyłącznie ten bank, chyba że szkoda jest wynikiem okoliczności, za które bank nie ponosi odpowiedzialności.

3.2 Wskazanie, że pełne informacje na temat Funduszu znajdują się w Prospekcie i statucie funduszu oraz wskazanie miejsc, w których można uzyskać dodatkowe wyjaśnienia dotyczące Funduszu

Pełne informacje na temat Funduszu znajdują się w Prospekcie i statucie Funduszu.
Dodatkowe informacje o Funduszu można uzyskać za pośrednictwem telefonu pod numerami: (22) 337 66 00 oraz pod numerem Telefonicznego Centrum Obsługi Klienta (22) 640 09 78.

3.3 Wskazanie miejsc, w których zostanie udostępniony Prospekt oraz miejsc, w których można uzyskać informacje o punktach zbywających i odkupujących jednostki uczestnictwa

3.3.1 Miejsce udostępnienia Prospektu Funduszu

Prospekt informacyjny będzie udostępniony w punktach obsługi klientów podmiotów pośredniczących w zbywaniu i odkupywaniu jednostek uczestnictwa, a także na stronie internetowej www.leggmason.pl i www.pkp.pl

3.3.2 Miejsca, w których można uzyskać informacje o punktach zbywających i odkupujących jednostki uczestnictwa

Informacje o punktach zbywających i odkupujących jednostki uczestnictwa można uzyskać za pośrednictwem telefonu pod numerami: (22) 337 66 00 oraz pod numerem Telefonicznego Centrum Obsługi Klienta (22) 640 09 78 oraz na stronie internetowej www.leggmason.pl

3.3.3. Informacja o wyborze tygodnika, w którym Fundusz będzie zamieszczał ogłoszenia w przypadkach, w których przepisy wymagają zamieszczenia ogłoszenia w dziennikach

Ogłoszenia, o których mowa w § 35 ust. 1 Statutu Funduszu, będą zamieszczane w „Kurierze PKP”.

3.4 Informacja, że Prospekt oraz roczne i półroczne sprawozdanie finansowe Funduszu, są bezpłatnie doręczane na żądanie uczestnika

Prospekt oraz roczne i półroczne sprawozdanie finansowe Funduszu są bezpłatnie doręczane na żądanie Uczestnika.

3.5 Wskazanie organu nadzoru nad funduszami inwestycyjnymi

Organem nadzoru nad funduszami inwestycyjnymi jest Komisja Nadzoru Finansowego.

3.6 Data i miejsce sporządzenia Skrótu Prospektu oraz data ostatniej aktualizacji Skrótu Prospektu

Skrót Prospektu został sporządzony w Warszawie w dniu 29 grudnia 1998 r.

Data ostatniej aktualizacji Skrótu Prospektu jest dzień 30 maja 2008 r.